



Le rôle des DASEN dans le déploiement du SNU et dans la transformation jeunesse, engagement et sport

Webinaire du 2 décembre 2019 de 16h à 18h



MINISTÈRE
DE L'ÉDUCATION
NATIONALE ET
DE LA JEUNESSE



MINISTÈRE
DES SPORTS

Secrétariat Général du ministère de l'éducation nationale et de la jeunesse
et du ministère de l'enseignement supérieur, de la recherche et de l'innovation

Direction de la jeunesse, de l'éducation populaire et de la vie associative – mission SNU

Le rôle des IA-DASEN dans le déploiement du Service national universel



Direction de la jeunesse, de l'éducation populaire et de la vie associative – mission SNU

LE SNU : UN PROJET ÉDUCATIF EN 4 ÉTAPES ENTRE 16 ET 18 ANS

0. Information et
préparation

1. Séjour de
cohésion

2. Mission
d'intérêt général

3. Engagement
volontaire

- Obligatoire
- Dès l'école primaire
- Appel et recensement

- Obligatoire et universel
- 12 jours d'internat
- Après la scolarité obligatoire

- Obligatoire et universelle
- Durée continue ou perlée
- Modalités de réalisation variées

- Après la phase 2
- Inclut volontariats existants
- Mesures d'attractivité

Autonomie et responsabilité
Construction du parcours personnel, civique et professionnel

SNU - SOMMAIRE

1. La préfiguration 2019
2. Déclinaison et coordination régionale
3. L'exercice 2020
4. Le calendrier et les perspectives

13 DÉPARTEMENTS PRÉFIGURATEURS EN 2019



- 1 département par région métropolitaine
- 1 département OM

ÉVALUATION DE LA PRÉFIGURATION 2019

■ Forte adhésion des volontaires

- 94 % de « satisfaction », 84 % en faveur d'une généralisation
- Intérêt marqué pour la mixité, l'engagement, l'apprentissage de premiers secours et la défense et sécurité
- Difficultés soulignées : organisation mouvante, emploi du temps trop chargé, pédagogie insuffisamment participative,...

■ Intérêt marqué des premiers cadres

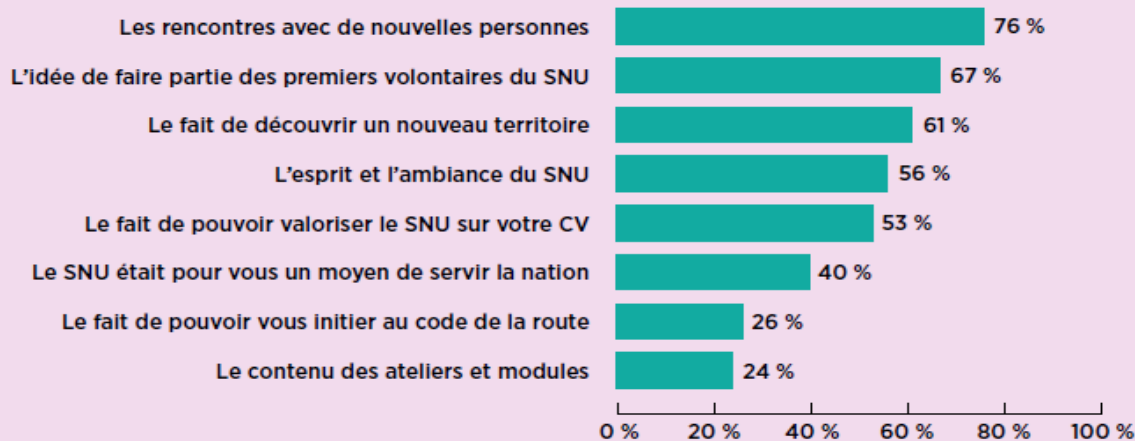
- Intérêt pour le caractère pionnier et la nouveauté
- Un équilibre des équipes à consolider en termes de champs professionnels et de métiers
- Des temps de formation des personnels par métier et transversaux importants

➔ Evaluation par l'Institut national de la Jeunesse et de l'Education populaire (INJEP)

ÉVALUATION DE LA PRÉFIGURATION 2019

LES MOTIVATIONS DES VOLONTAIRES

Quels éléments du SNU vous ont incité à participer ?



Source : INJEP, Évaluation de la préfiguration du Service national universel.

Lecture : 76 % des volontaires déclarent que les rencontres avec de nouvelles personnes les ont incités à participer au SNU (plusieurs réponses possibles).

ÉVALUATION DE LA PRÉFIGURATION 2019

■ Contenus et pédagogie active

- Les 7 thématiques et 3 blocs de bilans personnels ont pris des formes différentes selon les sites (personnels et locaux disponibles ou pas...)
- Une cohérence d'ensemble des modules à mettre en place pour apporter aux jeunes des connaissances nouvelles et complémentaires à l'école.
- Des modules qui ont plus ou moins intéressés les jeunes : activités sportives et de cohésion très intéressantes pour 78 % des volontaires, développement durable 18 %
- **Une pédagogie active et participative à développer plutôt qu'un modèle d'enseignement « descendant » de type scolaire**

PRINCIPES DU PILOTAGE TERRITORIAL

Préfig.
DRAJES

Coordination régionale : Préfet – Recteur de région académique

Coordination

Mutualisation

Formation

Évaluation

Relai avec le
niveau national

Chef de
projet

Mise en œuvre départementale : Préfet – IA-DASEN – Délégué militaire
départemental

Pilotage des centres

Recrutement des
cadres

Recrutement des volontaires
/ information des familles

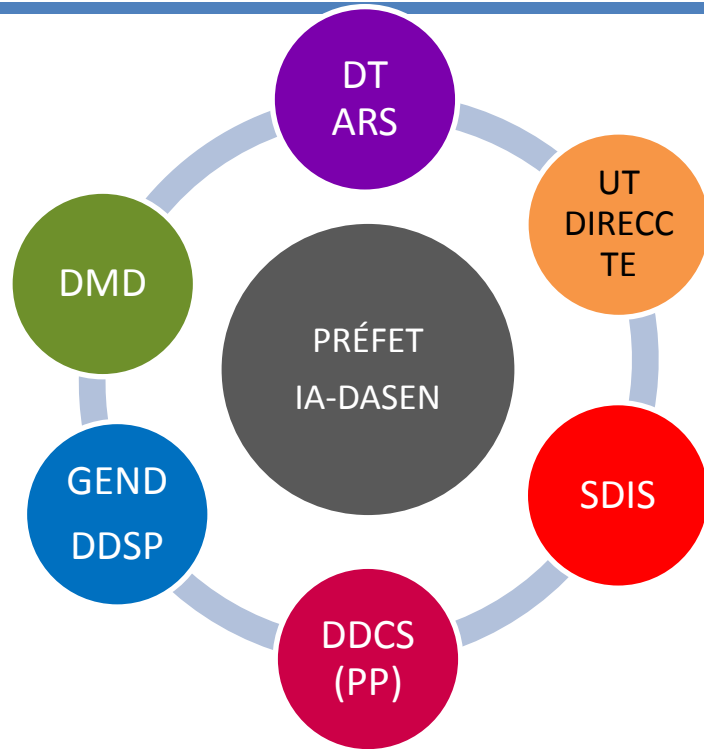
Animation des
équipes

Dialogue avec les
associations et les
partenaires

SNU - SOMMAIRE

1. La préfiguration 2019
- 2. Déclinaison et coordination régionale**
3. L'exercice 2020
4. Le calendrier et les perspectives

MISE EN ŒUVRE DÉPARTEMENTALE



MISE EN ŒUVRE DÉPARTEMENTALE

Domaine	Missions	Echéances
Recrutement et suivi des volontaires	Coordonner l'information des familles et des jeunes dans les établissements de scolarisation, les missions locales, les structures d'Information Jeunesse et dans les établissements médicaux-sociaux.	Janvier à avril Validation des cohorte avant le 18/04
Préparation du centre de cohésion	Identifier, en vue du schéma régional de déploiement, les sites d'accueil susceptibles d'accueillir les séjours de cohésion et les modalités de leur mise à disposition.	Novembre-décembre 2019
	Recruter l'équipe de direction, les cadres et les tuteurs du centre de cohésion.	Février (chefs de centre) Avril (cadres) Mai (tuteurs)
	Mettre en place l'organisation logistique des séjours de cohésion et s'assurer de l'agrément du centre comme accueil collectif de mineurs (ACM).	Avril
	Construire l'emploi du temps du séjour de cohésion et identifier les intervenants pertinents.	Mai
Mise en œuvre de missions d'intérêt général	Associer les associations locales, au travers des conventions existantes et de nouveaux partenariats.	Mai
	Mobiliser les structures susceptibles d'accueillir les volontaires du département en missions d'intérêt général.	Juillet
Pilotage administratif	Préparer le budget prévisionnel et exécuter les dépenses en lien avec les DRJSCS, responsables du budget opérationnel de programme « Jeunesse et sports » (RBOP 163).	Juin

SNU - SOMMAIRE

1. La préfiguration 2019
2. Déclinaison et coordination régionale
- 3. L'exercice 2020**
4. Le calendrier et les perspectives

INFORMATION ET RECRUTEMENT DES VOLONTAIRES

- Former une cohorte de volontaire globalement représentative de la diversité des situations des jeunes
- Informer les jeunes et les familles dans les établissements :
 - Lycées généraux et technologiques
 - Lycées professionnels
 - Enseignement agricole
 - Centres de formation des apprentis
 - Etablissements spécialisés : ESMS, EA, etc.
- Partenariat avec les organismes d'accueil et de suivi :
 - Missions locales
 - Maison des personnes en situation de handicap (MDPH)
 - Aide sociale à l'enfance (ASE)
 - Structures d'information jeunesse
 - Protection judiciaire de la jeunesse

INFORMATION ET RECRUTEMENT DES VOLONTAIRES

Information

Préparation de la
cohorte
départementale

Affectation

Congés de
février

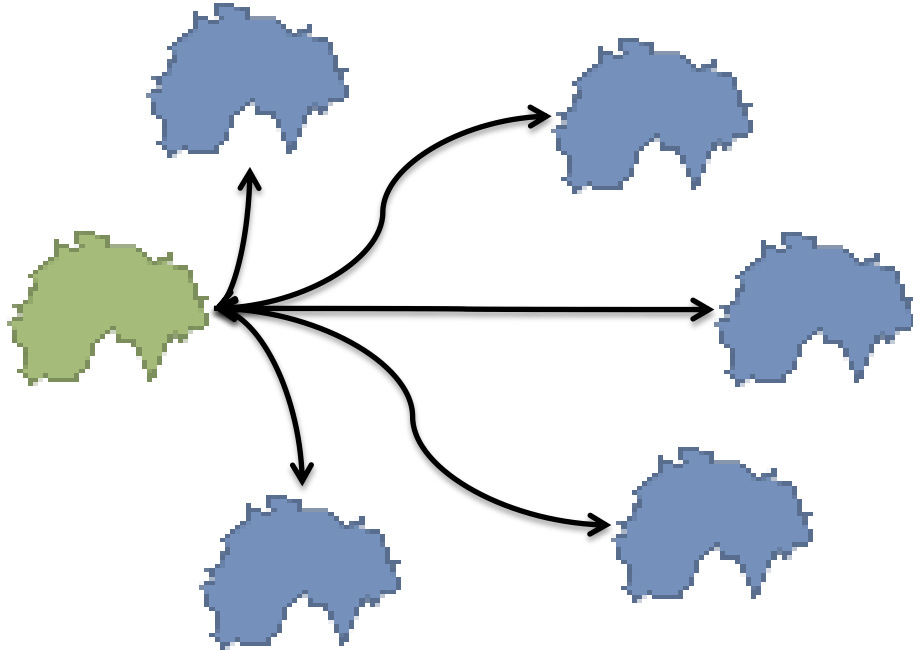
Congés de
Pâques

Réunion d'information
dans les établissements et
les missions locales

Cohorte représentative : LGT, LP,
CFA, EMS, MILO, etc.
Participation des volontaires en
situation de handicap

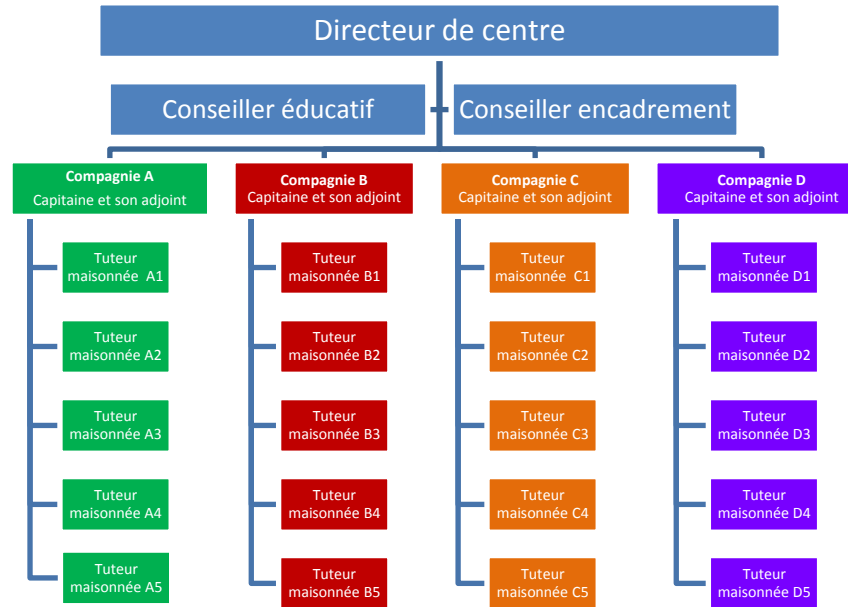
Affectations en dehors du
département d'origine à
partir du 18/04

MOBILITÉ DES VOLONTAIRES



- Affectation hors du département d'origine
- Accueil d'une cohorte venue des autres départements

MODÈLE D'ENCADREMENT



Equipe de soutien

1 Intendant
1 Référent sanitaire
1 Référent sport et
cohésion

Pour 200 volontaires : 34 cadres, soit plus d'1 cadre pour 6 volontaires

LES CONTENUS DU SÉJOUR DE COHÉSION

CADRAGE NATIONAL ET MISE EN ŒUVRE DÉPARTEMENTALE

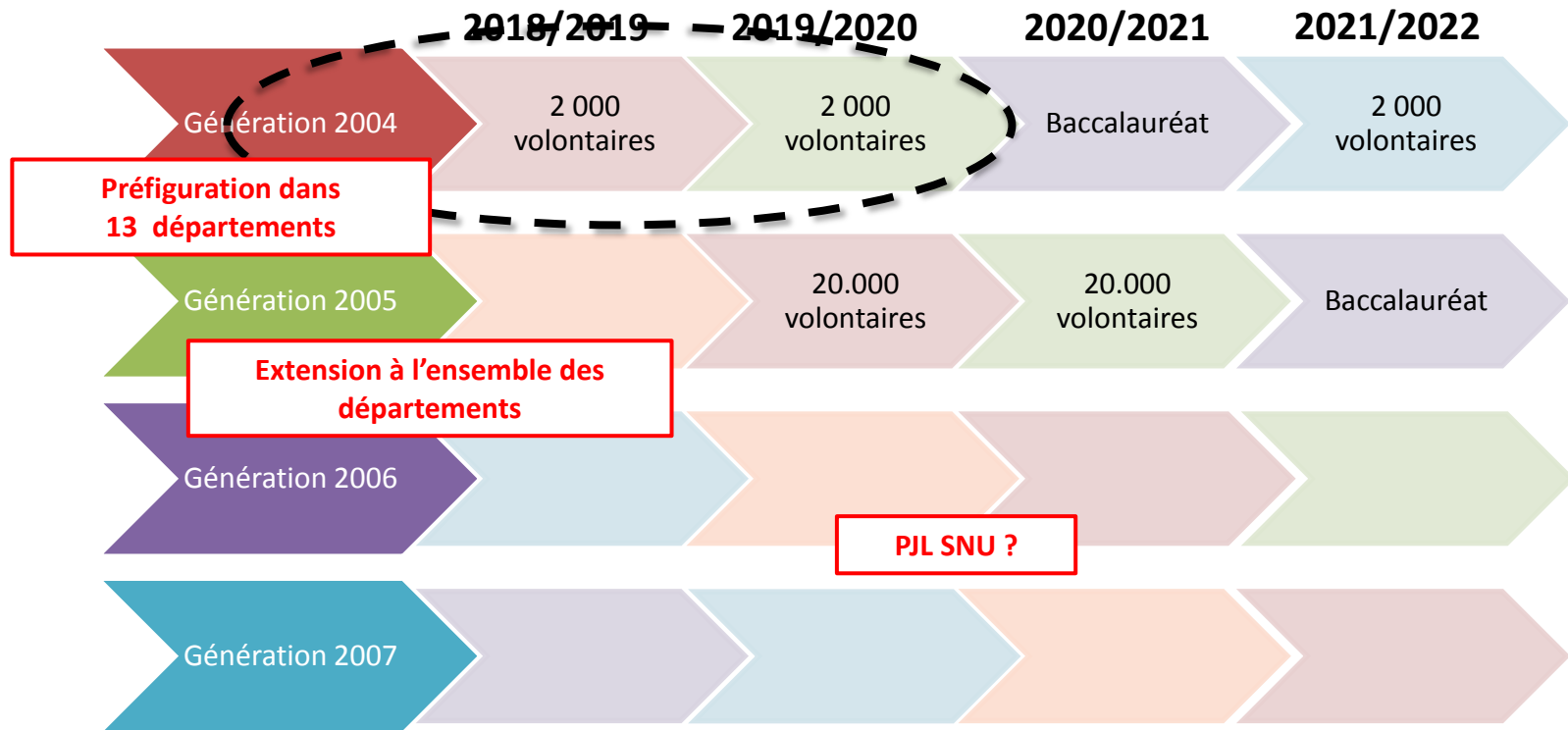
- **7 thématiques obligatoires**
- **4 modules nationaux** (défense et mémoire, sécurité, code de la route, promotion de la santé).
- **1 point d'étape sur les compétences et l'orientation** (les bilans de santé seront réalisés en amont par les médecins traitant en lien avec les CPAM).
- **Des modules départementaux et transversaux** : mobilisation des services de l'État, des collectivités territoriales et du tissu associatif local.
- **Un emploi du temps élaboré par les équipes projet** avec l'appui des équipes de direction des centres SNU.
- Un séjour et des journées rythmés par des **cérémonies**, des **rituels** et des **créneaux de démocratie interne**.



SNU - SOMMAIRE

1. La préfiguration 2019
2. Déclinaison et coordination régionale
3. L'exercice 2020
- 4. Le calendrier et les perspectives**

CALENDRIER 2019-2022

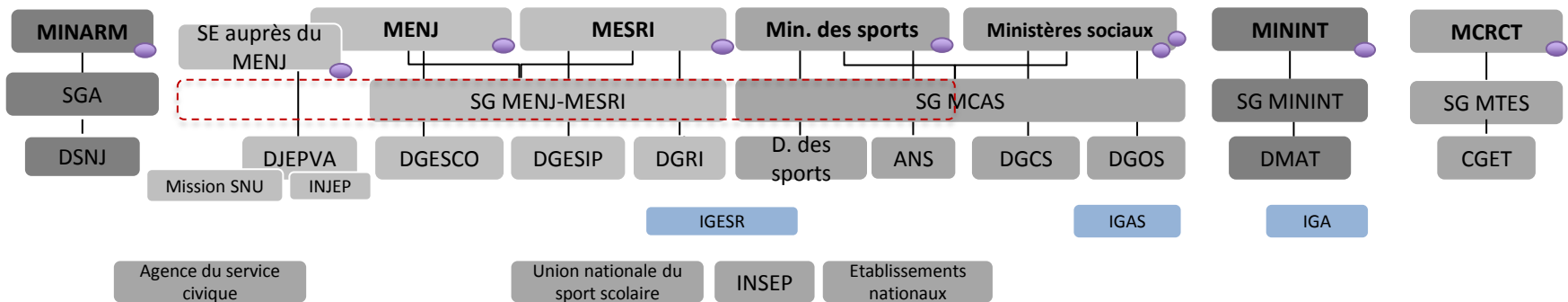


OTE JS - SOMMAIRE

1. Ecosystème
2. Objectifs
3. Economie générale et calendrier prévisionnel
4. Cadrage de la réforme
5. Principales caractéristiques des services départementaux JES
6. La gouvernance au niveau départemental

1. ECOSYSTEME DE LA TRANSFORMATION JEUNESSE ET SPORT

N
A
T
I
O
N
A
L



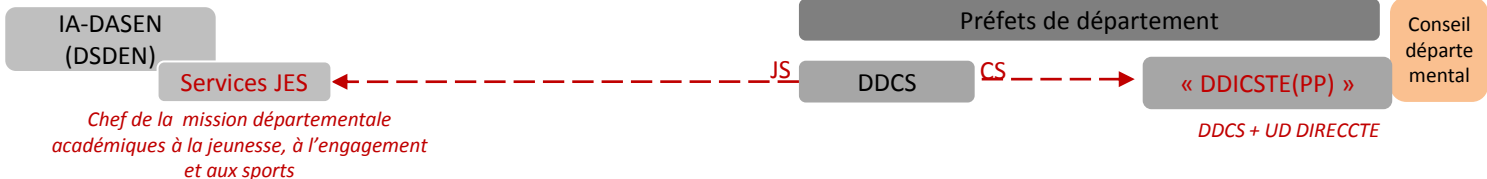
REGIONAL



ACADEMIQUE



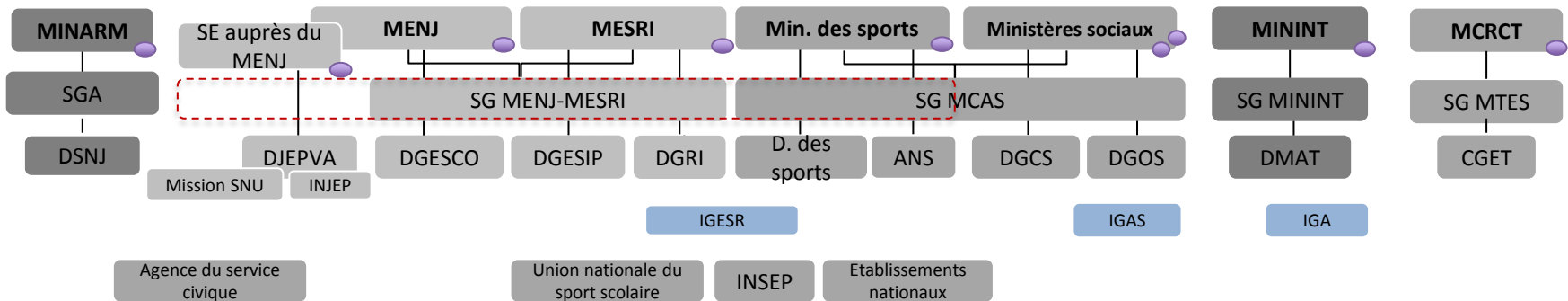
DEPARTEMENTAL



Légende :
● Cabinet ministériel
--- En rouge
 En cible

1. ECOSYSTEME DE LA TRANSFORMATION JEUNESSE ET SPORT

N
A
T
I
O
N
A
L



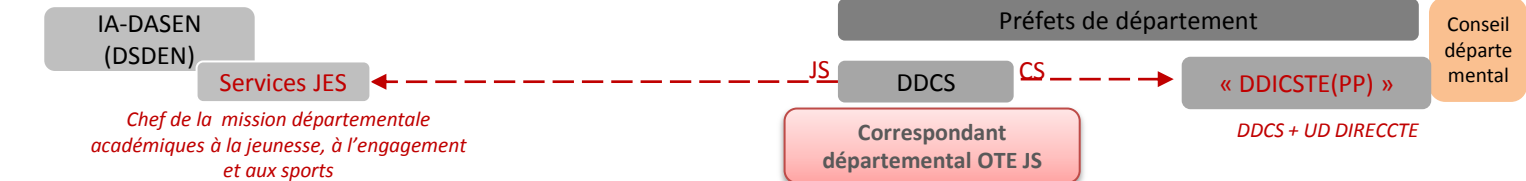
REGIONAL




ACADEMIQUE



DEPARTEMENTAL



Légende :
 Cabinet ministériel
 En rouge En cible

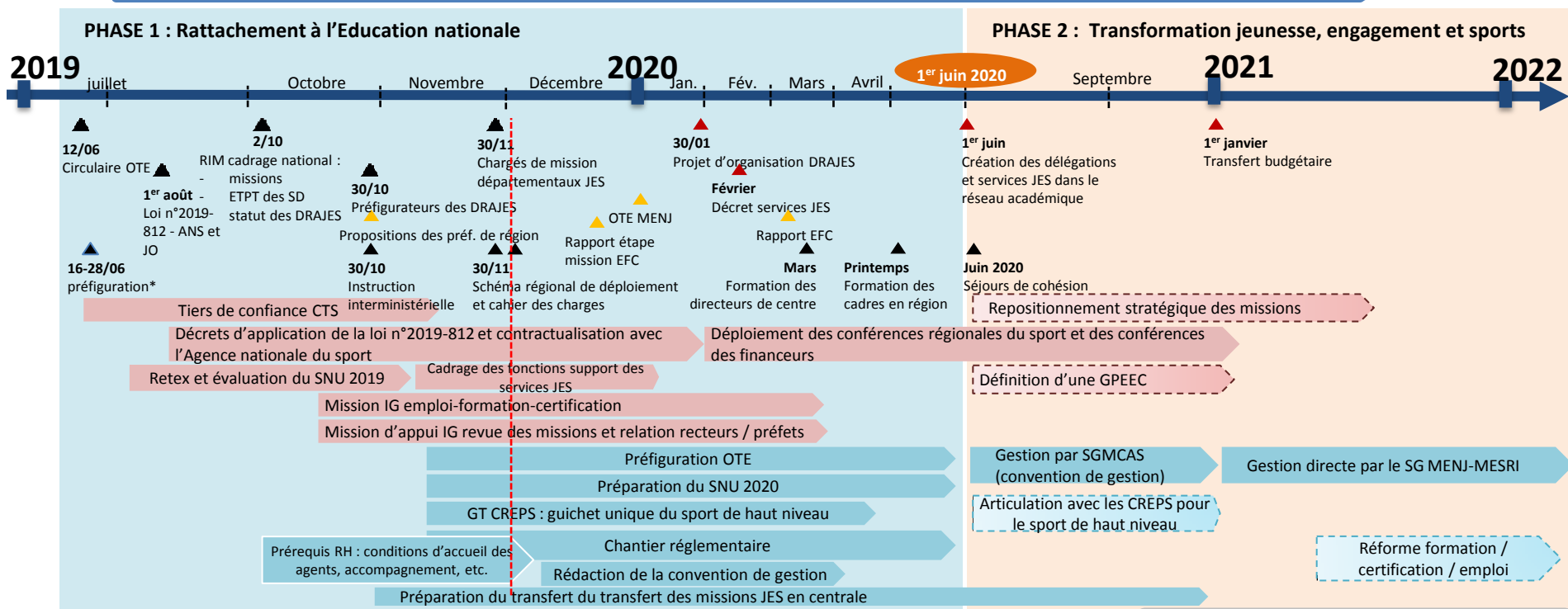
2. LES TROIS OBJECTIFS DE LA REFORME

- Développer une vision complète de l'enfant, de l'adolescent et du jeune
 - *Continuum* éducatif (temps de l'enfant et éducation formelle et informelle)
 - Inventer le « zayisme du XXI^{ème} siècle »
 - ➔ La transformation jeunesse, engagement et sport transforme aussi l'éducation nationale
 - ➔ Les synergies sont nombreuses et évidentes (eg. plan mercredi ; citoyenneté, climat scolaire, lutte contre le décrochage, mobilité internationale, etc.)

- Promouvoir une société de l'engagement dont le service national universel (SNU) sera le parangon
 - ➔ Conjuguer la dimension interministérielle et partenariale des services JES à la « force de frappe » de l'éducation nationale

- Vers une nouvelle place du sport à l'école

3. ECONOMIE GENERALE ET MACRO-CALENDRIER PREVISIONNEL DE LA TRANSFORMATION JES



* cohorte de 2 000 jeunes volontaires de 15 et 16 ans, accueillis dans 13 départements pilotes.

Légende :

▲ Échéances principales
▲ SNU
▲ Autres échéances

Chantiers stratégiques

Chantiers opérationnels

2 décembre 2019

4. LE CADRAGE INTERMINISTÉRIEL

- Mise en place de la nouvelle organisation en services déconcentrés (JS et CS) au 1^{er} juin 2020
- Transfert des missions de sport et de jeunesse, d'éducation populaire et de vie associative en bloc et des agents qui y concourent
 - Toutes les missions JSVA
 - Y compris la formation - certification
 - Y compris les fonctions support
 - Le nb d'ETPT a été bleui
- On ne crée pas un nouveau réseau mais on intègre les missions JES dans le réseau académique
- Au niveau régional, le DRAJES sera sur statut d'emploi DATE

4. LE CADRAGE MINISTÉRIEL

- Les équipes issues du réseau des DRJSCS et DDCS/PP feront l'objet de services dédiés à la jeunesse, à l'engagement et aux sports en région comme en département
- Tous les départements auront un service JES dédié quelle que soit leur taille
- Les spécificités métier et de fonctionnement devront être préservées
 - Dimension interministérielle et partenariale
 - Horizontalité
 - Réactivité et agilité

5. PRINCIPALES CARACTÉRISTIQUES DES SERVICES DÉPARTEMENTAUX JES

- L'apport en volume des missions JES n'est en rien négligeable pour les DSDEN : au global, les effectifs JES représentent près de 20 % des effectifs actuels des DSDEN
- Les missions principales des services départementaux JES peuvent être regroupées en trois catégories :
 - Le pilotage des politiques publiques dont ils ont la charge pour près de la moitié de leur temps de travail
 - L'organisation, le fonctionnement et le financement des opérateurs qui les mettent en œuvre pour près d'un tiers de leur temps
 - Le contrôle de la qualité et de sécurité (près d'un quart de leur temps de travail)
- Leur structure d'emploi diffère fortement de celle des DSDEN : tandis que les agents des DSDEN sont pour plus de la moitié des agents de catégorie C, les deux tiers des agents des services départementaux JES appartiennent à la catégorie A

6. LA GOUVERNANCE A METTRE EN PLACE

- Seuls les DRJSCS et DDCS en poste jusqu'au 1^{er} juin sont en responsabilité de conduire les politiques concernées JS sur le territoire sous l'autorité des préfets
- Dès lors, la gouvernance mise en place localement devra :
 - permettre de garantir la continuité du service et la réactivité des chaînes de commandement en particulier au moment de la réalisation du séjour de cohésion du SNU et de la campagne estivale de contrôle des structures d'accueil de mineurs
 - être congruente à l'organisation issue de la réforme de l'OTE pour faciliter la bascule
- ➔ Le chef de projet SNU devrait être un cadre de la DDCS(PP) ayant vocation à rejoindre le service de la jeunesse, de l'engagement et des sports de la DSDEN au 1^{er} juin 2020 désignés avec le concours du DDI
- ➔ Le SG MENJ-MESRI a donné pour consigne aux recteurs de demander aux DASEN de se rapprocher des DDCS pour identifier un interlocuteur dédié au volet JS de la réforme OTE en lien avec le préfigurateur de la DRAJES, « le correspondant départemental OTE JS »

Merci pour votre attention

Contacts :

Pour la mission SNU :

secretariat.snu@education.fr / djepva.dir@jeunesse-sports.gouv.fr

Pour OTE JS :

celine.kerenflech@education.gouv.fr